

Voltaren Emulgel

2% gel

Diclofenac dietilammonio

Legga attentamente questo foglio prima di usare questo medicinale perché contiene importanti informazioni per lei.

Usi questo medicinale sempre come esattamente descritto in questo foglio o come il medico o farmacista le ha detto di fare.

- Conservi questo foglio. Potrebbe aver bisogno di leggerlo di nuovo.
- Se desidera maggiori informazioni o consigli, si rivolga al farmacista.
- Se si manifesta uno qualsiasi degli effetti indesiderati, tra cui effetti non elencati in questo foglio, si rivolga al medico o al farmacista. Vedere paragrafo 4.
- Si rivolga al medico se non nota miglioramenti o se nota un peggioramento dei sintomi dopo 7 giorni.

Contenuto di questo foglio:

1. Che cos'è Voltaren Emulgel e a cosa serve
2. Cosa deve sapere prima di usare Voltaren Emulgel
3. Come usare Voltaren Emulgel
4. Possibili effetti indesiderati
5. Come conservare Voltaren Emulgel
6. Contenuto della confezione e altre informazioni

1. Che cos'è Voltaren Emulgel e a cosa serve

Voltaren Emulgel contiene il principio attivo diclofenac dietilammonio. Il diclofenac appartiene alla classe dei farmaci antinfiammatori non steroidei (FANS) ed è usato per ridurre il dolore e l'infiammazione.

Voltaren Emulgel contiene un componente, l'alcool oleico, che facilita la penetrazione cutanea.

Voltaren Emulgel è indicato per il trattamento locale di stati dolorosi e infiammatori di natura reumatica o traumatica che interessano:

- articolazioni, ad es. osteoartrosi e artriti
- muscoli, ad es. contratture o lesioni
- tendini e legamenti, ad es. tendiniti

Si rivolga al medico se non si sente meglio o se si sente peggio dopo 7 giorni.

2. Cosa deve sapere prima di usare Voltaren Emulgel

Non usi Voltaren Emulgel

- se è allergico al diclofenac dietilammonio o ad uno qualsiasi degli altri componenti di questo medicinale (elencati al paragrafo 6);
- se in passato dopo avere assunto acido acetilsalicilico o altri farmaci antinfiammatori non steroidei (FANS) ha avuto una reazione allergica che si è manifestata con asma (respirazione difficile causata dall'infiammazione e dal restringimento dei bronchi), angioedema (gonfiore del viso, delle labbra, della lingua e/o della gola con difficoltà di deglutizione e/o di respirazione), orticaria (eruzione cutanea con prurito), o rinite acuta (naso che cola per forme acute di infiammazione della mucosa del naso);
- se è negli ultimi 3 mesi di gravidanza (vedere paragrafo "Gravidanza, allattamento e fertilità");
- se il paziente è un bambino o un adolescente al di sotto dei 14 anni di età.

Avvertenze e precauzioni

Si rivolga al medico o al farmacista prima di usare Voltaren Emulgel.

Faccia particolare attenzione:

- non ingerisca Voltaren Emulgel; dopo l'uso pulisca le mani con carta assorbente e poi le lavi (vedere paragrafo 3);
- non applichi Voltaren Emulgel sulla pelle lesa, malata o con ferite aperte;
- eviti che Voltaren Emulgel entri in contatto con gli occhi o con le mucose ad esempio della bocca o della vagina. Se ciò si verifica lavi subito la zona con acqua corrente e contatti il medico;
- non usi Voltaren Emulgel con un bendaggio occlusivo ossia ricoprendo la zona malata con una pellicola di plastica che non fa passare l'aria. Può invece usare Voltaren Emulgel con una garza che lasci passare l'aria;
- se manifesta eruzioni sulla pelle, interrompa il trattamento con Voltaren Emulgel;
- se usa diclofenac su ampie aree di pelle e per lunghi periodi di tempo, è possibile che manifesti effetti indesiderati che coinvolgono tutto l'organismo; non superi la dose raccomandata.

Bambini e adolescenti

Voltaren Emulgel non deve essere usato nei bambini e negli adolescenti al di sotto dei 14 anni di età.

Altri medicinali e Voltaren Emulgel

Informi il medico o il farmacista se sta usando, ha recentemente usato o potrebbe usare qualsiasi altro medicinale, compresi quelli senza prescrizione medica.

È improbabile che Voltaren Emulgel interagisca con altri medicinali.

Gravidanza, allattamento e fertilità

Se è in corso una gravidanza, se sospetta o sta pianificando una gravidanza, o se sta allattando con latte materno chiedi consiglio al medico o al farmacista prima di usare questo medicinale.

Gravidanza

Non usi Voltaren Emulgel 2% gel se è negli ultimi 3 mesi di gravidanza perché può causare danni al bambino e alla madre se preso in questo periodo. Non usi Voltaren Emulgel 2% gel durante i primi 6 mesi di gravidanza se non strettamente necessario e su indicazione del medico. In caso di necessità di trattamento durante tale periodo, deve essere usata la dose più bassa per il tempo più breve possibile.

Le forme orali (ad es. compresse) di diclofenac possono causare effetti avversi nel nascituro. Non è noto se lo stesso rischio si presenti con Voltaren Emulgel 2% gel quando viene utilizzato sulla pelle.

Allattamento

Diclofenac passa nel latte materno in piccole quantità.

Tuttavia non deve usare Voltaren Emulgel durante l'allattamento se non ha prima consultato il medico.

Se sta allattando, non applichi Voltaren Emulgel sul seno, su ampie aree di pelle e per lunghi periodi di tempo.

Guida di veicoli e utilizzo di macchinari

Voltaren Emulgel non altera la capacità di guidare veicoli o di usare macchinari.

Voltaren Emulgel contiene glicole propilenico e butilidrossitoluene

Voltaren Emulgel contiene 200 mg di glicole propilenico per dose (4 g) equivalente a 50 mg/g che può causare irritazione della pelle. Voltaren Emulgel contiene butilidrossitoluene che può causare reazioni sulla pelle localizzate (ad es. dermatite da contatto) o irritazione agli occhi e alle mucose.

Voltaren Emulgel contiene profumo eucalipto pungente, un aroma a sua volta contenente alcool benzilico, citronellolo, cumarina, d-limonene, eugenolo, geraniolo, linalolo che possono causare reazioni allergiche.

3. Come usare Voltaren Emulgel

Usi questo medicinale seguendo sempre esattamente quanto riportato in questo foglio o le istruzioni del medico o del farmacista. Se ha dubbi consulti il medico o il farmacista.

Uso negli adulti

Applichi Voltaren Emulgel 2 volte al giorno sulla zona da trattare e frizioni leggermente. Applichi Voltaren Emulgel preferibilmente al mattino e alla sera. L'effetto di Voltaren Emulgel dura fino a 12 ore dopo l'applicazione. La quantità di medicinale da usare dipende dall'estensione della zona da trattare (quantità variabile tra una ciliegia e una noce).

Usi Voltaren Emulgel solo sulla pelle, per brevi periodi di tempo e non più della quantità necessaria.

Non usi Voltaren Emulgel per più di 14 giorni senza consiglio del medico. Consulti il medico se i sintomi persistono o peggiorano dopo 7 giorni di trattamento.

Uso negli adolescenti tra i 14 e i 18 anni di età

Applichi Voltaren Emulgel 2 volte al giorno (preferibilmente il mattino e la sera) sulla zona da trattare e frizioni leggermente. La quantità di medicinale da usare dipende dall'estensione della zona da trattare (quantità variabile tra una ciliegia e una noce). Consulti il medico se la malattia non si risolve entro 7 giorni dall'inizio del trattamento con Voltaren Emulgel o se nota un peggioramento dei sintomi.

Uso nei bambini sotto i 14 anni di età

Voltaren Emulgel non deve essere usato nei bambini sotto i 14 anni di età.

Uso nei pazienti anziani (sopra i 65 anni di età)

I pazienti anziani possono usare le dosi previste per gli adulti.

Come usare Voltaren Emulgel

Tube da 20 g, 60 g, 100 g, 150 g, 180 g con tappo a vite (triangolare o tondo):

Per rimuovere il sigillo al primo utilizzo:

- sviti e rimuova il tappo
- usi la parte posteriore del tappo per rimuovere il sigillo dal tubo
- prema delicatamente il tubo in modo che una piccola quantità di gel fuoriesca e la applichi sulla zona dolente o gonfia, massaggiando lentamente fino a farla assorbire

Tube da 100 g o 180 g con tappo a scatto:

1. Sollevare il coperchio (Figura 1)

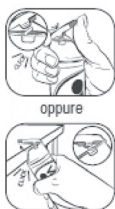


Fig. 1

Per aprire facilmente il tappo a scatto usare un dito, il pollice, il lato della mano o anche il bordo di un tavolo sollevando la parte inferiore del coperchio. Sentirà un "click". Le linguette anticontraffazione, posizionate su ciascun lato del tappo a scatto, si romperanno quando il tappo viene aperto per la prima volta. Prima di utilizzare il prodotto la prima volta, verificare che le linguette non siano rotte.

2. Premere il tubo per far uscire il gel e applicarlo (Figura 2)



Fig. 2

Premere delicatamente il tubo in modo che una piccola quantità di gel fuoriesca e applicare sulla zona dolente o gonfia, massaggiando lentamente fino a farlo assorbire. La quantità di medicinale da usare dipende dall'estensione della zona dolente o gonfia da trattare (quantità variabile tra una ciliegia e una noce). Potrebbe sentire un leggero effetto rinfrescante quando applica il gel.

3. Premere sul coperchio per chiuderlo (Figura 3)

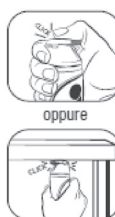


Fig. 2

Dopo l'uso, se necessario, rimuovere la quantità rimanente di gel dal tappo a scatto con un panno di cotone o carta assorbente fino a quando non apparirà pulito e asciutto. Per chiudere il tappo a scatto, premere sul coperchio con le dita, il lato della mano o contro il bordo di un tavolo o di altra superficie piana, finché non si senta un "click". Tenere il tubo con il tappo verso l'alto quando lo si apre o lo si chiude per evitare che il gel possa fuoriuscire.

Dopo l'applicazione:

- pulire le mani con carta assorbente e poi lavarle, a meno che non siano il sito da trattare. La carta assorbente deve essere gettata nei rifiuti domestici dopo l'uso.
- attendere che Voltaren Emulgel si asciughi prima di fare la doccia o il bagno.

Se usa più Voltaren Emulgel di quanto deve

In caso di ingestione o uso di una dose eccessiva di Voltaren Emulgel avverta immediatamente il medico o si rivolga al più vicino ospedale. Dopo l'applicazione sulla pelle, la quantità di diclofenac che raggiunge il sangue è molto bassa quindi è improbabile che si verifichino effetti dovuti all'uso di una dose eccessiva.

Se ingerisce il contenuto di un tubo di Voltaren Emulgel può manifestare effetti indesiderati simili a quelli osservati dopo l'ingestione di una dose eccessiva di diclofenac in compresse.

Se dimentica di usare Voltaren Emulgel

Non usi una dose doppia per compensare la dimenticanza della dose.

Se ha qualsiasi dubbio sull'uso di questo medicinale, si rivolga al medico o al farmacista.

4. Possibili effetti indesiderati

Come tutti i medicinali, questo medicinale può causare effetti indesiderati sebbene non tutte le persone li manifestino.

Effetti indesiderati comuni (possono interessare fino a 1 persona su 10)

- reazioni di vario tipo sulla pelle caratterizzate da eruzione cutanea, irritazione della pelle, arrossamento, prurito e gonfiore (dermatite, eczema).

Effetti indesiderati rari (possono interessare fino a 1 persona su 1.000)

- infiammazione della pelle con comparsa di bolle (dermatite bollosa).

Effetti indesiderati molto rari (possono interessare fino a 1 persona su 10.000)

- reazioni allergiche inclusa orticaria
- angioedema (gonfiore del viso, delle labbra, della lingua e/o della gola con difficoltà di deglutizione e/o di respirazione)
- eruzione sulla pelle con comparsa di pustole
- asma (respirazione difficile causata dall'infiammazione e dal restringimento dei bronchi)
- comparsa di macchie o arrossamenti sulla pelle in seguito all'esposizione alla luce del sole o a lampade solari.

Effetti indesiderati con frequenza non nota

- sensazione di bruciore in sede di applicazione
- pelle secca.

Segnalazione degli effetti indesiderati

Se manifesta un qualsiasi effetto indesiderato, compresi quelli non

elencati in questo foglio, si rivolga al medico o al farmacista. Può inoltre segnalare gli effetti indesiderati direttamente tramite il sistema nazionale di segnalazione all'indirizzo <http://www.aifa.gov.it/content/segnalazioni-reazioni-avverse>.

Segnalando gli effetti indesiderati può contribuire a fornire maggiori informazioni sulla sicurezza di questo medicinale.

5. Come conservare Voltaren Emulgel

Conservi questo medicinale fuori dalla vista e dalla portata dei bambini.

Non usi questo medicinale dopo la data di scadenza che è riportata sulla confezione dopo Scad. La data di scadenza si riferisce all'ultimo giorno di quel mese.

Conservare a temperatura inferiore ai 30°C nella confezione originale.

Non getti alcun medicinale nell'acqua di scarico (ad esempio toilette o lavandino). Chiedi al farmacista come eliminare i medicinali che non utilizza più. Questo aiuterà a proteggere l'ambiente.

6. Contenuto della confezione e altre informazioni

Cosa contiene Voltaren Emulgel

- Il principio attivo è diclofenac dietilammonio. 100 g di gel contengono 2,32 g di diclofenac dietilammonio (pari a 2 g di diclofenac sodico).
- Gli altri componenti sono **butilidrossitoluene**, carbomeri, coccole caprilocaprato, dietilammina, alcool isopropilico, paraffina liquida, macrogol cetostearile etere, alcool oleico, **glicole propilenico**, **profumo eucalipto pungente**, acqua depurata.
- Questo medicinale contiene 50 mg di glicole propilenico per grammo di gel e 0,2 mg di butilidrossitoluene per grammo di gel.

Descrizione dell'aspetto di Voltaren Emulgel e contenuto della confezione

Voltaren Emulgel è un gel da usare sulla pelle dall'aspetto cremoso, omogeneo, soffice, bianco o quasi bianco.

Ogni confezione contiene un tubo da 20 g o 60 g, 100 g, 150 g o 180 g di gel al 2%.

Titolare dell'Autorizzazione all'Immissione in Commercio nel paese di origine e Produttore

Titolare dell'Autorizzazione all'Immissione in Commercio nel paese di origine

HALEON ROMÂNIA S.R.L.

Via Costaché Negri, n. 1-5

Opera Center One (zona 2), piano 6, Settore 5

Bucarest- Romania

Produttore

Glaxosmithkline Consumer Healthcare GmbH & Co. KG

Barthstraße 4 - 80339, Monaco di Baviera - Germania

o

Haleon Germany GmbH

Barthstrasse 4 - 80339, Monaco di Baviera, Germania

Importatore parallelo in Italia

Farmed S.r.l. - Via Cavallerizza a Chiaia, 8

80121 Napoli - Italia

Riconfezionato nell'officina indicata dall'ultima lettera accanto al numero di lotto:

® De Salute S.r.l. - Via Antonio Biasini, 26

26015 Soresina (CR) - Italia

© S.C.F. S.r.l. - Via F. Barbarossa, 7

26824 Cavenago d'Adda (LO) - Italia

© Columbus Pharma S.r.l. - Via dell'Artigianato, 1

20032 Cormano (MI) - Italia

® Medezin Sp. z o. o. - Ul. Ksiedza Kazimierza Janika 14,

Konstantynów Łódzki, 95-050 - Polonia

© Prespack Sp. z o. o. - Ul. Grzybowa 8C

62-081 Wysogotowo - PoloniaQuesto

Questo foglio illustrativo è stato aggiornato il Settembre 2024

Tutti i marchi e i nomi commerciali di terze parti appartengono ai rispettivi Proprietari.